
**Römisch-Katholische
Kirchgemeinde Arth-Goldau**

**RECHNUNG 2022
BUDGET 2024**



Berichte und Anträge

Kirchgemeindeversammlung

***Mittwoch, 29. November 2023
20.00 Uhr, im Pfarreizentrum Eichmatt, Goldau***

Die Rechnung und das Budget wird unadressiert in alle Haushaltungen versandt. Wir bitten diejenigen, welche nicht der Römisch-Katholischen Kirchgemeinde Arth-Goldau angehören, um Verständnis.

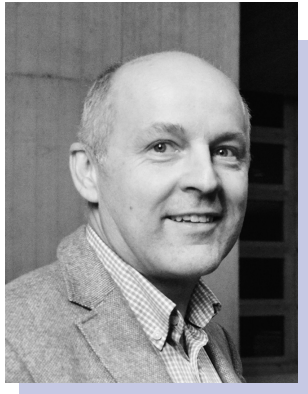
Inhaltsverzeichnis

	Seite
Vorwort «Kirchensteuer sei Dank»	3
Tätigkeitsbericht 2022 des Kirchenrates	4
Organigramm der Römisch-Katholischen Kirchgemeinde Arth-Goldau	5
Berichte und Anträge des Kirchenrates zur Rechnung 2022	11
Nachkredite 2022	11
Rechnung 2022 / Budget 2024	12
Bestandesrechnung per 31.12.2022	17
Liegenschaften (Verwaltungsvermögen)	19
Fondsbestand der Pfarrei Arth 2022	20
Bericht und Antrag der RPK zur Rechnung 2022	21
Jahresrechnung Herz-Jesu-Stiftung Goldau mit Kontrollstellenbericht	22
Jahresrechnung Stiftung Pfarreiheim St. Georg mit Rechnungsprüfungsbericht	24
Jahresrechnung Pfarrpfundstiftung Arth mit Rechnungsprüfungsbericht	26
Berichte und Anträge des Kirchenrates zum Budget 2024	28
Finanzplan 2025–2027	30
Bericht und Antrag der RPK über das Budget 2024	31
Traktandenliste	32

Vorwort

«Kirchensteuer sei Dank»

Vorab ein grosser Dank an alle, die bei uns in unserer Kirche dabei sind, mitwirken und mit ihren Kirchensteuern viel Gutes tun.



Geschätzte Kirchenbürgerinnen und Kirchenbürger

Wir bedanken uns herzlich für Ihr Dabeisein in der katholischen Gemeinschaft.

Betroffen und bestürzt nehmen auch wir die Berichtserstattung über neue Fälle von Missbrauch und Vertuschungen in der Katholischen Kirche Schweiz zur Kenntnis. Wir sind der Meinung, dass es wichtig und richtig ist, dass all diese Fälle unverzüglich, unabhängig und juristisch korrekt aufgearbeitet werden und entsprechende Schritte in die Wege geleitet werden.

Die Kirche braucht in dieser Zeit Vorbilder und Mitwirkende. Sie braucht Gläubige, welche mit Mut für Veränderungen eintreten. Mit Ihnen im Dorf und in der Kirche bleiben wir engagiert. Dank freiwillig Engagierten, die sich mit Tatkraft oder Ideen und Barmherzigkeit einbringen, kommt es gut und wird uns viel zurückgeben.

Mit Ihrer Kirchensteuer ermöglichen Sie auch, dass wir für die Menschen da sein können, wenn diese Unterstützung benötigen. Sie tragen dazu bei, Menschen in verschiedenen Lebenslagen Hilfe anzubieten oder soziale und kulturelle Aufgaben wahrzunehmen. Zudem unterstützen Sie Angebote für Jugendliche, für Familien und vor allem für Alleinstehende und Senioren. Weiter dürfen Sie auf seelsorgerische Begleitung z.B. bei Hochzeiten oder Beerdigungen zählen.

Was Sie sonst noch mit Ihren Kirchensteuern alles möglich machen, finden Sie auf der Webseite:

www.sz.kirchensteuern-sei-dank.ch

Hier noch einige Angaben, was Sie mit Ihren Kirchensteuern alles möglich machen

Ihre Kirchensteuern bewirken viel Gutes in unserer Pfarr- und Kirchgemeinde. So unterstützen Sie mit mehr als 94 Prozent Ihrer Abgabe unser Gemeinwohl in der Gemeinde. In vielen Bereichen wie z.B. Seelsorge, Soziales oder Bildung helfen Sie mit, das kulturelle Erbe unserer Gesellschaft, unsere kirchlichen Gebäude zu erhalten und die christlichen Werte den kommenden Generationen weiterzugeben.

Über 60 Prozent für unsere Seelsorge mit Bildungsauftrag und unser Zusammenleben

Der grösste Teil Ihrer Kirchensteuern fliesst direkt in das kirchliche Seelsorge-Angebot und die katholischen Hilfswerke. So helfen Sie uns, jeden Tag Menschen an den Schnittstellen ihres Lebens zu begleiten und ihnen von der Taufe über Heirat, Trennung oder Krankheit bis hin zum Tod zur Seite zu stehen.

Ausserdem ermöglichen Sie den Religionsunterricht. Dazu finden Sie weitere Informationen unter: Katholische Kirchgemeinde Arth-Goldau (kath-arth-goldau.ch).

Über 20 Prozent für unser Zusammenleben, unsere Kirchen und Pfarreizentren

Ihr wertvoller Beitrag fördert das Pfarreileben generationsübergreifend in Arth und in Goldau. Sie unterstützen lokale Vereine wie Jungwacht, Blauring, Kolping oder Frauengemeinschaften, sowie diverse Ortsgruppen wie Centro Italiano. So können Jung und Alt in Chören oder der Cäcilienverein gemeinsam singen.

Unter 15 Prozent für unsere Verwaltung

Damit in unserer Pfarr- und Kirchgemeinde alles reibungslos funktioniert und Ihr Geld auch wirklich da ankommt, wo es benötigt wird, fliesst ein weiterer Teil der Kirchensteuern in die Administration für die Gemeinde und davon nur ein sehr kleiner Teil von Fr. 25.– pro Kopf in die Kantonalkirche. Diese zahlt davon Fr. 3.50 in die Bistumskasse.

Ein herzliches «Vergelts Gott» und dieser grosse Dank für Eure Mitwirkung kommt von Herzen.

Marcel Grepper

Tätigkeitsbericht 2022 des Kirchenrates

1. Kirchgemeinde Arth-Goldau und Behörden

Am 27. Juni 2021 haben die Kirchenstimmbürger mit mehr als 87 Prozent in Goldau, respektive mehr als 90 Prozent in Arth einer Zusammenlegung der Kirchgemeinden zugestimmt. Per 1. Januar 2022 konnte die neue Kirchgemeinde Arth-Goldau starten. Dies hatte zahlreiche Konsequenzen für die Gremienzusammensetzungen, bei den administrativen Prozessen und in finanzieller Hinsicht. Auf die Pfarreien Arth und Goldau – als erste Anlaufstelle – hatte dies keinen Einfluss. Die angestellten Personen haben wie bisher die Geschäfte in tadelloser Hinsicht weitergeführt.

2. Zusammenlegung der Kirchgemeinde Goldau mit Arth

Der Kirchenrat wurde auf den 1. Januar 2022 wie folgt neu besetzt:

Kirchenratspräsident

Marcel Grepper (Goldau)

Kirchenratsschreiberin

Simona Inderbitzin (Arth)

Kirchenverwalter

Stefan Widmer (Goldau)

Kirchenrat/Vizepräsident/Vogt

Georg Schuler (Arth)

Kirchenrat Bau Goldau

Georg Kenel (Goldau)

Kirchenrat Bau Arth

Daniel Koch (Arth)

Kirchenrätin Herz-Jesu-Stiftung

Silvia Hediger (Goldau)

Kirchenrat Personalwesen

Jörg Kenel (Arth)

Kirchenrätin Betriebskommission

Irene Zurfluh (Goldau)

Kirchenrat Pfarreileiter Arth

Pfarrer Francis Alakkalkunnel (Arth)

Kirchenrat Pfarreileiter Goldau

Pfarrer John Joy (Goldau)

Das Organigramm auf Seite 5 präsentiert sich wie folgt und erfüllt gemäss neuer Kirchgemeindeordnung die Vorgabe, dass mindestens drei Ratsmitglieder aus jeder der beiden bisherigen Kirchgemeinden (Arth und Goldau) kommen müssen.

Darüber hinaus stehen für die neue Rechnungsprüfungskommission die beiden Arther, Stefan Frank und Roger Suter, sowie aus Goldau Christian Bachmann und Werner Bürgi zur Verfügung.

Administrative Prozesse

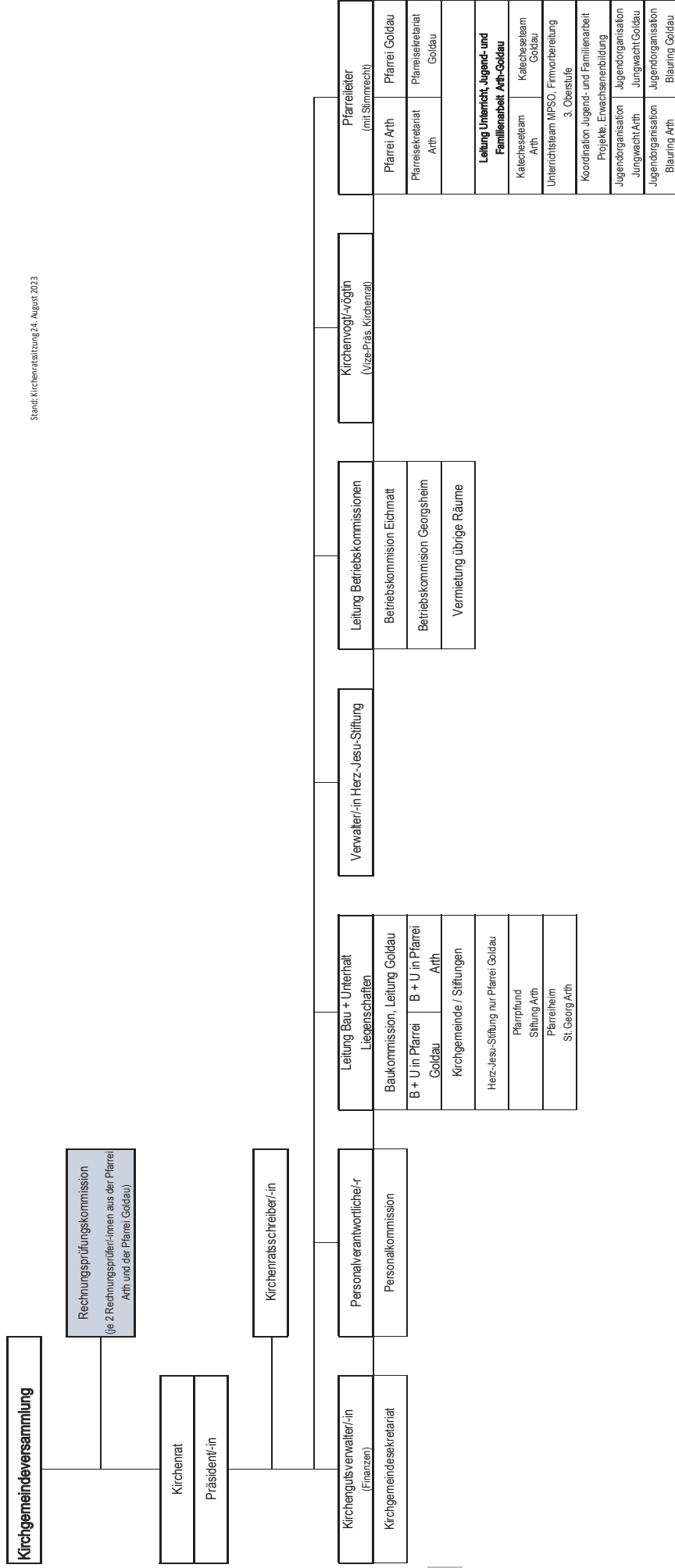
In zahlreichen Sitzungen wurde in den Jahren 2019 bis 2021 vieles vorbesprochen und ab 1. Januar 2022 unter der Federführung der Ressortverantwortlichen Kirchenratsmitglieder umgesetzt. Namentlich in folgenden Bereichen haben die zuständigen Mitarbeitenden dabei Grosses geleistet. So zum Beispiel durch Stefan Widmer und vor allem Brigitt Rimle bei der Zusammenführung der beiden Buchhaltungssysteme von Arth und Goldau. Der Lösungsansatz bestand darin, dass eine neue Buchhaltungssoftware angeschafft wurde. Von den beiden Vorsystemen wurden alle Daten und Prozesse übernommen und neu aufbereitet. Ebenfalls zu erwähnen gilt es, dass das Personal-, bzw. das Lohnwesen sehr herausfordernd waren, weil nebst den Zahlen-, auch die Vertragseinreihung und die Aufdatierung aller Stellenbeschriebe nötig waren und somit der Personalverantwortliche Jörg Kenel stark gefordert war.

Auch aus den bisher getrennten Internetauftritten mit seinen Unmengen an Daten und Informationen wurde vieles neu aufgebaut und in einem Auftritt zusammengeführt. Die Mastervorlage bildete hier der Webauftritt von Arth, weshalb das von Anna Kamer sehr gut betreute Projekt so umgesetzt werden konnte, dass wir in der Gesamtkirchgemeinde nun über eine moderne, aktuelle und stark besuchte Internetplattform verfügen.

Der Kirchenrat hat an neun ordentlichen Sitzungen im Jahr 2022 getagt (12. Januar/9. und 10. März/21. April/23. Juni/1. September/27. Oktober/30. November und am 20. April 2022 wurde zu den altrechtlichen Jahresabschlüssen 2021 informiert und die Entlastung beim Souverän abgeholt. Am 14. Dezember 2022 konnte dann in einer gemeinsamen Kirchgemeindeversammlung das Budget 2023 für Arth und Goldau vorgelegt und mit einem gemeinsamen Steuerfuss von 28 Prozent beschlossen werden. Leider wollten dann an dieser KG Sitzung Personen aus dem Plenum auch Personalien öffentlich diskutieren, was dann aber dahingehend beantwortet wurde, dass man dies im Gespräch mit dem betreffenden Vikar klärt.

Organigramm Römisch-Katholische Kirchengemeinde Arth-Goldau

Stand: Kirchenratsitzung 24. August 2023



Personen:

* Die Kirchenratsmitglieder werden im Jahresbericht und auf dem Internet aktuell nachgeführt

** Die Kommissionmitglieder werden in der Sternsitzung, Anfang Jahr im Protokoll aufgelistet und wenn möglich ebenfalls im Internet aktualisiert.

Stiftungen:

Pfarrpfund-Stiftung Arth
Stiftung Pfarreiheim St. Georg
Herz-Jesu-Stiftung Goldau

Pfarrhaus und Garten
Pfarreiheim St. Georg
Pfarrkirche, Pfarrhaus, Vikarhaus Kehlmattweg 23, Rgistr. 17 und 19, Kehlmattweg 32, Pfundhaus Gothardsstr. 31, weitere Parzellen und Wäldungen

Nur zur Information aber eigene Rechtspersönlichkeit
Kapellsiftung Rigi-Klosterli

Kapelle und Hospiz Rigi-Klosterli

Statistische Angaben zur Kirchgemeinde Arth-Goldau

2022	Pfarrei Arth			Pfarrei Goldau		
	männlich	weiblich	Total	männlich	weiblich	Total
Katholiken per 31.12.2022	1484	1497	2981	1788	1834	3622
Taufen	11	20	31	8	3	11
Erstkommunikanten	22	20	42	25	14	39
Firmanden (18+ und Oberstufe)	14	22	36	15	14	29
Kirchliche Trauungen			3			2
Verstorbene Pfarreimitglieder	14	20	34	21	16	37

Pfarrereirat Goldau im Jahre 2022

Nachdem die vielfältigen Corona-Massnahmen vergessen werden konnten, stellte sich doch eine deutliche Steigerung des Pfarreilebens ein. Auch der Pfarrereirat konnte seine Tätigkeit wieder aufnehmen. Personell hat sich einiges getan. Im Sommer 2022 trat Vikar Michael Fent ein 30 Prozent Pensum in unseren Pfarreien an. Er löste Vikar Markus Lussi ab, der seine Tätigkeit als gewählter Pfarrer in Immensee vollumfänglich antrat. Leider konnte Vikar Fent die in ihn gesetzten Hoffnungen nicht erfüllen. Seine Anstellung wurde auf Ende Juli 2023 befristet. Für die bewährte Katechetin Heidi Gantenbein wurde auf Ende Schuljahr der Schritt in die wohlverdiente Pension im Jahr 2023 in die Wege geleitet. Bereits im Jahr 2022 durften wir unsere Familiengottesdienste beim Jungwacht- und Blauringhüttli wieder gestalten. Die Durchführung steht und fällt auch ein wenig mit dem Wetter. Wir hoffen sehr, dass wir diesen Anlass weiterführen können, stellt er doch immer eine Gelegenheit zur Begegnung dar. So auch der Pfarreikaffee. Auf Vorschlag unseres Pfarrers lädt der Pfarrereirat hin und wieder nach dem 9 Uhr Gottesdienst die Besucher zu Kaffee, Sirup, Zopf und Kuchen ein. Diese Gelegenheit nehmen doch diverse Gottesdienstbesucher wahr und zeigen sich erfreut. Und betreffend Versöhnungsweg konnten wir mit den Figuren der Künstlerin Vrony Strüby den Versöhnungsweg dieses Jahr in einem neuen Bild darstellen, der zu überzeugen wusste.

Im Namen des ganzen Pfarrereirates und aller Pfarreimitarbeiter bedanken wir uns herzlich bei allen Personen, welche sich immer wieder aufs Neue

für unsere Pfarrei einsetzen. Nur so ist ein aktives Pfarreileben möglich. In diesen Dank einschliessen wollen wir alle Pfarrereiratsmitglieder für ihren grossen Einsatz im Dienst unserer Pfarrei. Wir leben auch mit dem Psalm 145, 2. (Herr, ich will dich preisen Tag für Tag und deinen Namen loben immer und ewig.)

Jungwacht und Blauring Goldau (Jugendarbeit)

Durch die Normalisierung des öffentlichen Lebens nach der Pandemie, wurde auch das Gestalten der verbandlichen Jugendarbeit wieder einfacher. Die Anlässe konnten wieder im gewohnten Umfang und ohne Einschränkungen stattfinden. Die spürbar grössere Motivation und Freude zeigte einmal mehr, dass Jungwacht und Blauring von der Gemeinschaft lebt und wie wichtig eben diese für unsere Gesellschaft ist. Zusammen mit den Leitungsteams beider Scharen haben wir den Fokus auf die Teambildung gelegt. Der Teamzusammenhalt und die Teamarbeit sind elementar für eine gesunde Schar. Durch gezielte Inputs über das Jahr verteilt und auch im Lager, ging ich immer wieder auf das Team ein. Die Auswertung Ende Jahr zeigte das erfreuliche Bild, dass der Teamgeist besser wurde.

Auch das dritte Jahr mit den neu geschaffenen Ressourcen für den Präses zeigte deren Wirkung. Die umfassende Begleitung wird wahrgenommen und geschätzt. Durch die Möglichkeit der Beziehungspflege konnte eine wertvolle Vertrauensbasis für die Zusammenarbeit und den Austausch geschaffen werden.

Die durch Samuel Inderbitzin organisierte und durchgeführte spirituelle Animation und die diversen spirituellen Inputs werden angenommen und als stimmig betrachtet. Leider ziehen kirchliche Anlässe nach wie vor nicht viele Leute an. Dies ist auch auf die gesellschaftliche Haltung gegenüber der Kirche zurückzuführen und wie der Glaube und vor allem die Religion zu Hause gelebt wird.

Ein kurzer Blick auf die Übersicht der Mitgliederzahlen zeigt einen doch konstanten Verlauf. Auf das neue Jahr 2023 hin wird die Anzahl der Leiter und Jugendlichen bei der Jungwacht leicht abnehmen, beim Blauring reduziert sich die Anzahl Leiterinnen, jene bei den Kindern steigt jedoch leicht.

Das Leiterteam der Jungwacht Goldau trifft sich bis auf wenige Ausnahmen jeden Donnerstagabend, das Leiterteam des Blaurings zirka jeden zweiten. Wenn immer möglich nimmt Samuel Inderbitzin mit einem spirituellen Input, organisatorischen Belangen, für den Informationsaustausch und/oder anderweitigen unterstützenden Inputs an diesen Leitungshöcks teil. Er unterstützt die Schar- und Lagerleitung bei ihrer verantwortungsvollen Führungsaufgabe.

Das Pfingstweekend des Blauring auf Rigi-Klösterli und die Jungwacht in der Röthen oder das gemeinsame, zweiwöchige Zelt-Sommerlager in Paspels GR sind jährlich wiederkehrende Anlässe. Leider hat aber Corona eine grosse Anzahl von Campern auf dem Gnipen, die mediale Aufmerksamkeit auf sich gezogen, sodass die nationalen Umweltschutzbehörden und die UAK dann das Gespräch mit der Scharleitung der Jungwacht gesucht und ihnen verboten hat weiterhin im Abbruchgebiet das Pfingstweekend zu verbringen. Es wurde zwar ein anderer Platz versprochen, die Plätze waren aber alle ungeeignet. In der Zwischenzeit konnten sich die Scharen aber gut arrangieren, auch wenn die Natur im Abbruchgebiet unersetzlich ist. Ein kleiner Teil der Jugendarbeit umfasst Begleitgespräche und auch seelsorgerische Unterstützung. Diese kommen immer wieder und überall vor. Mit aufbauendem Vertrauen nehmen auch die seelsorgerischen Gespräche zu. Es ist gut zu sehen, wie Kinder gesprächsbereit sind.

Der Einbezug von Eltern, Ehemaligen und der Bevölkerungskontakt findet statt, indem das Engagement der Leitenden über das jugendliche Leben berichtet. Wir danken den Leiterteams für das sehr wertvolle ehrenamtliche Engagement und die tolle Zusammenarbeit mit den Eltern, für deren Vertrauen und den Ehemaligen, Behörden und Begleitpersonen

für ihr Netzwerk und die Unterstützung. Ein spezieller Dank gilt auch der Pfarrei und Kirchgemeinde Goldau für die personelle, finanzielle, strukturelle und ideologische Unterstützung.

Pfarreihelfer-/innen Essen

Als Dankeschön an alle Mitwirkenden in der Pfarrei Goldau konnte erfreulicherweise am Samstag, 12. November 2022 unser Pfarreihelfer-/innen Essen durchgeführt werden. Der Anlass war einfach gestaltet mit einem Apéro im Foyer und wie üblich mit anschließendem Essen. Bei feinem Essen und einem kleinen Programm wurden Powerpoint-Bilder gezeigt und mit wenigen Auftritten den anwesenden Helferinnen und Helfern gedankt.

In Arth durften wir dann am 19. Januar 2023 das traditionelle Helferinnen- und Helferessen durchführen, welches wie bisher im Anschluss zum Kalenderjahr in gemütlichem Rahmen mit Selfservice durchgeführt wurde. Diese beiden Anlässe helfen die Nähe zwischen dem Kirchenrat, dem Seelsorge-, bzw. Pfarreirat und den Mitgliedern zu verkleinern und eine gemeinsame Basis aufzubauen.

Seelsorgerat Arth im Jahre 2022

Die beiden Pfarreien Arth und Goldau haben im 2021 der Zusammenlegung der beiden Kirchgemeinden Arth und Goldau mit grosser Mehrheit zugestimmt. Per 1. Januar 2022 wurde die Vereinigung zur Kirchgemeinde Arth-Goldau in Kraft gesetzt. Die beiden Pfarreien mit ihren Sekretariaten und den jeweiligen Pfarreiräten bleiben unverändert bestehen.

Im Pfarreirat Arth wirken unverändert mit: Pfarrer Francis (Präsident), Gertrud Henseler, Johannes Schwimmer, Sarah Heeb und Anna Kamer. Neu als Gast mit dabei ist auch Sakristan Kari Ziltener. Im 2022 traf man sich zu sieben Sitzungen.

Die Aufhebung der Corona-Massnahmen Ende Februar liess auch den Pfarreirat aufatmen. Dem Highlight des Jahres – 325. Geburtstag der Pfarrkirche – sah man nun etwas optimistischer entgegen.

Katechetin Heidy Gantenbein wurde per Ende Schuljahr in die Pension verabschiedet.

Nach der Babypause unterrichtet Marina Mandic nun wieder in Arth.

Auch Klara Beeler hat im August das Pensionsalter erreicht. Für die über 23 Jahre als Sakristanin wurde

ihr im Sonntagsgottesdienst vom 18. Dezember feierlich gedankt. Seit dem 1. September ist der neue Sakristan, Kari Ziltener, im Amt.

Bei der Georgsheim-Hauswartung gab es im Sommer ebenfalls einen Wechsel. Auf Marie-Theres Annen folgten Esther und Herbert Kenel.

Der Helfer- und Mitarbeiterabend konnte nach zweijähriger Pause endlich wieder stattfinden. Ende März wurde nach dem gemeinsamen Dankgottesdienst in fröhlicher Runde ein feines Nachtessen genossen. Pfarrei- und Kirchenrat Arth bedanken sich herzlich für den Einsatz jedes Einzelnen.

Kirchenjubiläum

Im Berichtsjahr durften wir den 325. Geburtstag unserer wunderschönen Pfarrkirche feiern. Für die festliche Jubiläumsmesse am 16. Oktober reiste Bischof Josef Maria Bonnemain aus Chur an und auch die ehemaligen Pfarreiverantwortlichen Bruno Werder, Ugo Rossi und Stanko Martinovic nahmen an den Feierlichkeiten teil. Im Rahmen des Jubiläums wurde in einer kleinen, feinen Kirchenschatzausstellung die sakralen Kostbarkeiten der Arther Pfarrkirche der Bevölkerung zugänglich gemacht. Das OK stand unter der Leitung von Josef Reichmuth.

In einer spannenden Führung wussten Michael Tomaschett, Kunstdenkmalschützer des Kantons Schwyz und Lokalhistoriker Erich Ketterer zum Thema «Die Kirche und das Drumherum» die zahlreich erschienenen Zuhörerinnen und Zuhörer zu begeistern.

Der Psalm 119,105 «Dein Wort ist meinem Fuss eine Leuchte, ein Licht für meine Pfade» begleitete uns durchs Jubiläumsjahr. Dieser Leitvers wurde unter anderem auch auf der Jubiläumskerze und den -buchzeichen abgedruckt. Zu einem Spezialpreis zum Kauf angeboten wurden zwei verschiedene Bibelausgaben (Einheitsübersetzung und bebilderte Familienbibel).

Sakristanin Klara Beeler hat niedergeschrieben, wann und weshalb die Arther Kirchenglocken erklingen. Daraus ist eine Broschüre entstanden, die in der Kirche mitgenommen werden darf.

Als Pfarreiprojekt wurden Spenden für die De Paul Missionsschule in Kazaroho, Tansania gesammelt. Ende Jahr durften wir 15'860.– Franken überweisen. Mit diesem Geld wird nun ein dringend benötigter Wassertank für die Schule gebaut. Vielen Dank allen Spenderinnen und Spendern. Pfarrer Francis wird im

Februar 2023 nach Tansania reisen, um sich ein Bild zum Stand der Bauarbeiten zu machen.

Anlässe durchs Kirchenjahr in Arth

- Eine Woche vor Weihnachten machten sich die Arther, Goldauer und Lauerzer Ministranten frühmorgens auf den Weg Richtung Einsiedeln. Zum Roratemarsch gehört immer auch eine heilige Messe in der Klosterkirche und ein gemeinsames Morgenessen.
- Die Kinder-Weihnachtsfeier am Heiligen Abend fand im Freien statt. Dem Stern folgend marschierten Gross und Klein zum Krippenspiel auf dem Biohof Fluofeld. Nebst der 23-Uhr-Mitternachtsmesse wurde am 24. Dezember zusätzlich um 18 Uhr noch eine heilige Messe gefeiert. Am Weihnachtstag erfreuten Vater und Sohn Jörg und Fabian Kenel mit ihren Akkordeonklängen die Gottesdienstbesucher.
- Beim Sternsingen machte eine grosse Kinderschar begeistert mit. 29 Mädchen und Buben sammelten Geld für Gesundheitsprojekte in Ägypten, Südsudan und Ghana.
- Begleitet von Cellomusik fand am 16. Januar der Startgottesdienst zur Erstkommunion in zwei Gruppen statt.
- Am 2. Fastensonntag traf sich die Pfarrei nach der Sonntagsmesse im Georgsheim zur Fastensuppe. Regina Reichmuth und ihr Team schwangen Rüstmesser und Kochkellen und tischten leckere Suppen auf. Der Erlös floss in die Fastenaktion.
- Im März nahmen die Erstkommunionkinder mit ihren Begleitpersonen in kleinen Gruppen am Erlebnistag teil. Dabei absolvierten sie verschiedene Posten und stellten das Kommunionandenken her zum Thema «Mis Härz i Gottes Hand».
- Die Erstkommunion wurde in zwei Gruppen gefeiert. Die 42 Kinder schritten am Weissen Sonntag, 24. April, an den Tisch des Herrn. Die Vorbereitungsgruppe unter der Leitung von Gertrud Henseler hatte die Kirche wunderschön geschmückt.
- Die Segnung der Bauernhöfe stand Ende April auf dem Programm.
- Auch der Bittgang nach Immensee konnte wieder durchgeführt werden. Wir bedanken uns herzlich bei unseren Nachbarn für Gastrecht, Kaffee und Nussgipfel.
- Am 24. Mai, am Auffahrtstag, fand die Flurprozession bei schönstem Frühlingwetter statt.
- Die traditionelle Wallfahrt der Erstkommunikanten führte die Kinder und ihre Begleitpersonen nach Flüeli-Ranft, zur Wirkungsstätte von Bruder Klaus.
- Die Firmung unter dem Motto «Verwurzelt im

Glauben» fand am Pfingstmontag, 6. Juni in zwei Gruppen (18+ und 3. Oberstufe) statt. Die beiden Firmspender Martin Kopp und Generalvikar Peter Camenzind firmten insgesamt 36 junge Leute.

Die Vorbereitung auf die Firmung beinhaltete vier Themen-Abende, ein Besuch der Kaplanei Rigi-Klösterli mit anschliessender Wanderung nach Arth, das Firmspender-Treffen, der Patennachmittag und die Versöhnungsfeier. An der Fastensuppe, beim Fastenaktion-Rosenverkauf, beim Palmenbinden und bei weiteren Pfarreieinsätzen halfen die Firmanden tatkräftig mit.

- Am Dreifaltigkeitssonntag wurden vier Kinder neu in die Mini-Schar aufgenommen.
- Der feierliche Fronleichnamsgottesdienst fand am 22. Juni in der Kirche statt. Die anschliessende Prozession führte erstmals über die neue Route. Für die 3. Klässler war dieser Festtag auch der Abschluss ihres Erstkommunionjahres. Dank Wetterglück konnte auch das Fronleichnamsschiessen am Vorabend stattfinden.
- Als Abschluss ihrer Primarschulzeit wurde den 6. Klässlern am Bibelparcours auf lockere und kreative Art die Bibel näher gebracht.
- Vor den Sommerferien führte der Seniorenausflug 53 Seniorinnen und Senioren 70+ nach Chur. Unter kundiger Führung konnte die Kathedrale St. Mariä und der Domschatz besichtigt werden.
- Im August durften wir das Pfarrefest auf dem Hof Linde bei Petra und Dominik Linggi-Wyrsh in Oberarth feiern. Herzlichen Dank auch an die JUBLA und das Sakristanenteam für die Organisation dieses Tages.
- Zum 325-Jahre-Jubiläum der Arther Pfarrkirche war die ganze Pfarrei am 16. Oktober zu einer feierlichen Jubiläumsmesse mit anschliessendem Apéro eingeladen.
- Im Sonntagsgottesdienst vom 6. November starteten 21 FirmkandidatInnen mit dem Firmweg 2022/23.
- Die Familienfeiern haben sich etabliert: Im Januar, Juni und Oktober wurde für die Kinder eine Feier organisiert. Zusätzlich wirkte die Gruppe an den Sonntagsgottesdiensten am 4. Advent, zu Ostern und am Josefstag mit. Herzlichen Dank dem engagierten Leitungsteam.

Ein herzliches Dankeschön

Wir sind stolz auf die grosse Gruppe freiwilliger Helferinnen und Helfern, die sich durchs Jahr auf vielfältige Weise für unsere Pfarrei engagieren. Herzlichen Dank.

Personalkommission

Mit dem Zusammenschluss der Kirchgemeinden hat sich der Personalbestand mit einem Schlag mehr oder weniger verdoppelt.

Wie wir alle gemerkt haben, war der Zusammenschluss der beiden Kirchgemeinden recht schnell entschieden und auf dem Papier vollzogen worden. Dass die Details dann wesentlich mehr Zeitaufwand mit sich bringen werden, haben wir im Vorfeld zwar ahnen können, aber genau wissen konnte dies niemand. Der Kirchenrat schätzt es sehr, dass unsere Mitarbeiter und Mitarbeiterinnen gewisse Unsicherheiten bisher unkompliziert mitgetragen haben und bedankt sich für die Geduld, die es braucht, bis die Abläufe wieder eingespielt sind. Es liegt in der Natur von uns Menschen, dass wir Veränderungen zunächst oft skeptisch begegnen. Neue Wege sind aber auch spannend und bieten gute Chancen für Verbesserungen.

Die neu gebildete Personalkommission setzt sich zusammen aus dem Kirchenratspräsidenten Marcel Grepper, dem Verwalter Stefan Widmer und Jörg Kenel als Personalverantwortlichen. Bei Bedarf wird der Pfarrer der betreffenden Pfarrei mit einbezogen. Die administrative Hauptarbeit im Personalbereich wird durch Brigitt Rimle betreut. Die Funktionen im Personalwesen sind einerseits sehr interessant und anspruchsvoll, andererseits kann es auch bedeuten, hin und wieder einen unbequemen Entscheid fällen zu müssen.

Bisher konnten wir alle personellen Abgänge wieder mit neuen, fähigen Personen besetzen. Das ist nicht selbstverständlich, Fachkräftemangel als Stichwort. Für die Bereiche Unterricht, Jugend- und Familienarbeit wollen wir ab 2023 Neuland betreten, indem wir eine Stelle schaffen, welche sich über beide Pfarreien und an der Oberstufe diesen wichtigen Themen annimmt. Der Jugend gehört die Zukunft.

Unser Bistum hat Richtlinien zum Umgang mit Macht, spirituellem Missbrauch und sexueller Ausbeutung ausgearbeitet. Es ist ja sehr bedauerlich, dass es das überhaupt braucht, wir sehen dies aber als grosse Chance, mit der Vergangenheit abzuschliessen und vorwärts zu schauen. Dementsprechend wollen wir entsprechend diesem «Verhaltenskodex zum Umgang mit Macht» arbeiten und diese Leitlinie in unserer Kirchgemeinde umsetzen.

Wir dürfen erfreut feststellen, dass wir lebendige Pfarreien sind, wir wollen dies auch bleiben. Wir stecken den Kopf nicht in den Sand ob der kirchlichen Skandale und der zahlreichen Kirchenaustritte. Nein, wir wollen offen sein und aktiv handeln, positive Signale senden. Es muss uns ganz bewusst sein, dass jede und jeder von uns Mitarbeiterinnen und Mitarbeitern in der Kirchgemeinde Signale sendet.

Baukommission

Im Jahr 2022 sind keine grösseren Bau- oder Sanierungsarbeiten ausgeführt worden. Es waren nur kleinere Bau- und Reparaturarbeiten zu erledigen. In Arth wurde ein behindertengerechter Eingang in der Pfarrkirche erstellt und andere kleinere Reparaturarbeiten vorgenommen. In Goldau wurden in der Pfarrkirche Leuchten ersetzt, das Dach der Gärtnerei saniert, im Pfarreizentrum Eichmatt ein neuer Geschirrspüler eingebaut sowie kleinere Reparaturen und Sanierungsarbeiten bei Mieterwechseln in den Häusern der Herz-Jesu-Stiftung erledigt.

Stark beschäftigt haben die Baukommission jedoch Projekte auf Nachbargrundstücken. In Arth wurden Verhandlungen im Zusammenhang mit den Projekten Seehotel Adler AG und Zugerstrasse 6 geführt. Zudem fanden mit der Gemeinde Arth Besprechungen im Zusammenhang mit der geplanten Sanierung des Rathausplatzes und bezüglich einer Nutzungsvereinbarung zum Friedhof Arth statt.

In Goldau hat uns die Nutzungsplanänderung im Zusammenhang mit der geplanten Erweiterung des kantonalen Schulcampus und einer neuen Erschliessungsstrasse der Gemeinde beschäftigt.

Betriebskommission für das Pfarreizentrum Eichmatt (PFZE)

Nach den schwierigen pandemiebedingten Jahren 2020 und 2021 konnten wir im vergangenen Jahr endlich wieder ohne grössere Einschränkungen und Auflagen unser Haus für div. Anlässe öffnen. Der Beginn war noch etwas vorsichtig und zögerlich, hat sich aber im Verlaufe des Jahres normalisiert und nun läuft der Betrieb fast wieder ähnlich wie in den Jahren vor Corona.

Es fanden wieder viele Bankette, Apéros, Generalversammlungen, Vorträge sowie diverse Kirchliche Anlässe statt. Mehrere grössere Anlässe haben wir bereits erfolgreich gemeistert. Die Sitzungszimmern wurden rege von Vereinen, Institutionen und Organisationen benutzt.

Bereits warten wieder für das Jahr 2022 neue interessante Anlässe auf uns, die uns herausfordern. Als Arbeitgeberin darf sich die Kirchgemeinde auf sehr treue und zuverlässige Mitarbeiterinnen und Mitarbeiter verlassen. Nur durch ihre Einsatzbereitschaft und Flexibilität ist ein reibungsloser Betrieb möglich. Wir schätzen dies sehr, und ist nicht selbstverständlich.

Herz-Jesu-Stiftung

Die Berichterstattung zur Herz-Jesu-Stiftung wird anschliessend mit Rechnung und Informationen separat geführt.

Dem Kirchenrat ist es ein grosses Anliegen allen für die wertvolle Mitarbeit in unserer Pfarrei zu danken. Insbesondere den zahlreichen Helferinnen und Helfern kann nicht genug gedankt werden. Es ist zu hoffen, dass sowohl in den Jugendorganisationen, wie Jungwacht, Blauring und Kolping, sowie in den anderen Hilfswerken oder dem Kirchenchor weiterhin engagiert und zahlreich gute, seelsorgerische Arbeit geleistet wird.

Marcel Grepper

Berichte und Anträge des Kirchenrates zur Rechnung 2022

Laufende Rechnung 2022

Bei einem Aufwand von CHF 2'311'777.28
und einem Ertrag von CHF 2'350'589.45
schliesst die Rechnung
mit einem Gewinn von **CHF 38'812.17** ab.

Budgetiert war ein Verlust von CHF 83'812.00 Die Gesamtsumme der Aufwendungen lag um CHF 48'134.72 unter dem Budget. Die Einnahmen lagen um CHF 74'489.45 über dem Budget. Neben den allgemeinen Sparanstrengungen lag der Hauptgrund bei nachträglichen Steuereinnahmen der natürlichen Personen aus 2021 und früher.

Behörden und Verwaltung

Aufgrund von Initial-Aufwendungen infolge der Zusammenführung der Kirchgemeinden lagen die Ausgaben rund 7 Prozent über dem Budget.

Seelsorge und Gottesdienste

Aufgrund der indirekten Anstellung im Teilpensums des Vikars über die Kirchgemeinde Steinen, lag der Besoldungsaufwand (200/30110) unter Budget. Im Gegenzug war der übrige Personalaufwand (200/30910) über dem Budget. Der Aufwand (200/31900) für das erfolgreiche 325-Jahr-Jubiläum in Arth wurde unterschätzt.

Kirchliche Liegenschaften

Aufgrund der Pensionierung der langjährigen Sakristanin in Arth wurde die Stelle im Herbst während der Einführung des Nachfolgers doppelt besetzt (300/30110). Die Heizkosten (311 und 370/31220) waren aufgrund des Preisanstiegs vom Erdöl und aufgrund des zusätzlichen Einkaufs im Herbst massiv über dem Budget. Der Aufwand des Restaurationsbetriebes im Pfarreizentrum Eichmatt war infolge vermehrter Veranstaltungen über dem vorsichtigen Budget (370/31200).

Steuern

Die schwer voraussehbaren Steuereinnahmen der natürlichen Personen lagen um CHF 47'610.00 über Budget. Hier waren die Mehreinnahmen grösstenteils im Vorjahr (2021 und früher) zu verzeichnen. Bei den juristischen Personen entsprachen die Einnahmen insgesamt knapp dem Budget.

Antrag Erfolgsverwendung

Der Kirchenrat beantragt den aus der Laufenden

Rechnung 2022 resultierenden Gewinn von CHF 38'812.17 zu genehmigen und diesen auf die neue Rechnung vorzutragen und zum Eigenkapital zu schlagen.

Nachkredite zu Lasten der Laufenden Rechnung 2022

Gemäss Finanzhaushalt Gesetz für die Kirchgemeinden vom 20. September 2002 (Stand 1. Januar 2020) wird in § 32 verlangt, dass durch die Kirchgemeindeversammlung ein Nachkredit einzuholen ist, sofern für eine im Laufe des Rechnungsjahres notwendige Ausgabe ein Voranschlagskredit fehlt oder für den vorgesehenen Zweck nicht ausreicht und CHF 5'000.- übersteigt.

Antrag für Nachkredit

Der Kirchenrat Arth-Goldau beantragt bei den Stimmberechtigten für das Jahr 2022 folgende Nachtragskredite.

110/31910 Behörde / Übriger Aufwand

CHF 5'143.75 Abschiedsgeschenke und Kosten Zusammenschluss.

120/31220 Verwaltung / EDV Programme

CHF 12'626.75 Neues Lohn und Buchhaltungsprogramm (Abacus) sowie neues Kirchenweb (Webseite) und Programm Kirchenkartei.

200/31900 Seelsorge/Pfarrei Arth (325-Jahr-Jubiläum)

CHF 12'433.71 zu tief budgetiert.

311/31220 Pfarrkirche Goldau/Heizkosten

CHF 14'552.35 Preisanstieg Heizöl und Reservehaltung.

370/31200 PFZ Eichmatt/Restaurationsbetrieb

CHF 13'490.55 zu tief budgetiert wegen Corona.

370/31220 PFZ Eichmatt/Heizkosten

CHF 14'715.35 Preisanstieg Heizöl und Reservehaltung.

Der Kirchenrat beantragt die Nachtragskredite von total CHF 72'962.46 zu genehmigen.

8. März 2023

Der Kirchenrat

Kirchgemeinde Arth-Goldau	Budget 2024		Budget 2023		Rechnung 2022		Budget 2022	
	Aufwand	Ertrag	Aufwand	Ertrag	Aufwand	Ertrag	Aufwand	Ertrag
1 BEHÖRDE UND VERWALTUNG	333'500.00	10'000.00	308'050.00	10'000.00	335'648.77	10'906.40	313'950.00	10'000.00
10 Kirchengemeindeversammlung								
100 Kirchengemeindeversammlung	11'500.00		9'400.00		21'795.02		19'350.00	
30010 Entschädigung Kommissionen	1'500.00		1'400.00		1'850.00		2'050.00	
31010 Drucksachen Publikation	8'500.00		8'000.00		18'913.87		17'300.00	
31910 Übriger Aufwand	1'500.00				1'031.15			
11 Behörde								
110 Behörde (Exekutive)	38'000.00		35'000.00		36'246.65		31'000.00	
30010 Entschädigung Kirchenrat	33'000.00		30'000.00		27'102.90		27'000.00	
31910 Übriger Aufwand	5'000.00		5'000.00		9'143.75		4'000.00	
12 Verwaltung								
120 Verwaltung	284'000.00	10'000.00	263'650.00	10'000.00	277'607.10	10'906.40	263'600.00	10'000.00
30110 Besoldung Sekretariate	155'000.00		150'000.00		150'513.65		146'000.00	
30310 Arbeitgeberbeitrag AHV, ALV, FAK	13'700.00		13'500.00		10'235.35		11'500.00	
30410 Arbeitgeberbeitrag PK	17'800.00		16'500.00		16'488.90		13'700.00	
30510 Arbeitgeberbeitrag KTG, UVG	3'700.00		3'500.00		3'675.35		2'300.00	
30910 Übriger Personalaufwand	300.00		300.00		200.00		300.00	
30920 Aus- und Weiterbildung	500.00		500.00		-		500.00	
31010 Büromaterial, Drucksachen	7'000.00		7'000.00		8'451.50		6'800.00	
31110 Anschaffungen								
31120 Büromobiliar und -Maschinen	6'500.00		6'500.00		1'824.05		7'000.00	
31510 IT-Programm	5'000.00		5'000.00		17'326.25		4'700.00	
31510 Unterhalt Einrichtungen, Mobiliar	4'000.00		6'500.00		-		7'000.00	
31520 Unterhalt IT	22'000.00		9'000.00		13'105.54		10'300.00	
31610 Mietkosten	28'800.00		28'800.00		28'800.00		28'800.00	
31710 Spesenentschädigungen	5'000.00		4'300.00		5'411.40		4'300.00	
31810 Telefon	6'500.00		6'500.00		6'272.66		7'800.00	
31811 Porti	3'000.00		2'000.00		2'903.00		1'500.00	
31820 Sachversicherungen	1'200.00		750.00		1'175.00		1'100.00	
31840 Rechnungswesen					6'000.00		6'000.00	
31910 Übriger Aufwand	4'000.00	10'000.00	3'000.00	10'000.00	5'224.45	10'906.40	4'000.00	10'000.00
43610 Rückstellungen Dritter								
2 SEELSORGE UND GOTTESDIENST	1'502'050.00	90'000.00	1'492'830.00	90'000.00	1'420'691.47	97'802.85	1'470'062.00	90'000.00
20 Seelsorge und Gottesdienst								
200 Seelsorge und Gottesdienst	1'469'050.00	90'000.00	1'465'830.00	90'000.00	1'394'026.67	97'802.85	1'443'662.00	90'000.00
30110 Besoldungen	850'000.00		850'000.00		788'005.20		815'000.00	
30310 Arbeitgeberbeitrag AHV, ALV, FAK	69'000.00		69'000.00		64'758.85		70'000.00	

Kirchgemeinde Arth-Goldau	Budget 2024		Budget 2023		Rechnung 2022		Budget 2022	
	Aufwand	Ertrag	Aufwand	Ertrag	Aufwand	Ertrag	Aufwand	Ertrag
30410 Arbeitgeberbeitrag PK	83'000.00		83'000.00		77'354.36		87'000.00	
30510 Arbeitgeberbeitrag KTG, UVG	17'800.00		17'800.00		17'013.85		22'000.00	
30910 Übriger Personalaufwand	30'000.00		40'000.00		43'641.80		30'200.00	
30915 Firmung 17/18 + 15/16	30'000.00		18'000.00		17'076.90		21'000.00	
30920 Aus- und Weiterbildung	3'500.00		7'000.00		8'272.30		10'000.00	
31010 Lehrmittel-Verbrauchsmaterial Unterricht	15'000.00		15'000.00		17'610.90		16'500.00	
31020 Drucksachen, Fachliteratur	3'000.00		1'500.00		824.40		2'000.00	
31021 Notenmaterial	500.00		700.00		-		700.00	
31310 Kultusaufwendungen Verbrauchsmaterial	28'000.00		34'000.00		30'409.92		34'000.00	
31710 Spesenentschädigungen	12'000.00		10'000.00		11'465.65		10'000.00	
31720 Aufwand Pfarreirat	8'000.00		12'000.00		6'029.85		8'000.00	
31812 Beitrag Rigi-Klosterli	8'500.00		8'500.00		8'000.00		8'500.00	
31821 Ministranten	25'000.00		15'000.00		6'224.45		10'000.00	
31830 Kirchenwäsche	2'000.00		1'000.00		1'439.40		2'000.00	
31900 Pfarrei Arth 325. Jahr Jubiläum			-		20'433.71		8'000.00	
35210 Beitrag an andere Kirchgemeinden	1'500.00		1'000.00		1'500.00		4'000.00	
36511 Beitrag an kirchliche Institutionen	3'000.00		3'000.00		2'600.00		2'000.00	
36520 Beitrag Kirchenmusik (MV, Chöre, div.)	7'000.00		5'000.00		6'908.50		6'500.00	
36521 Beitrag Kirchenchöre	16'000.00		16'000.00		16'000.00		16'000.00	
36522 Beitrag an Begleitmusik (Kirchenchöre)	4'500.00		2'000.00		4'600.00		2'000.00	
36523 Aushilfe Organisten	2'500.00		2'000.00		2'355.00		4'000.00	
36530 Beitrag Jugendorganisationen	14'000.00		14'000.00		9'279.28		14'000.00	
36550 Beitrag an soz. Institutionen (Diakonie)	23'250.00		22'500.00		16'750.00		18'500.00	
36551 Beitrag an Erwachsenenbildung	3'000.00		2'500.00		-		3'000.00	
36566 Beitrag Kantonalkirche Schwyz	166'000.00		170'330.00		166'762.20		166'762.00	
36567 Beitrag Pfarreiblatt Urschweiz	43'000.00		45'000.00		48'710.15		52'000.00	
43610 Rückerstattungen Dritter		90'000.00		90'000.00		97'802.85		90'000.00
21 Kirchliche Veranstaltungen								
210 Kirchliche Veranstaltungen	33'000.00		27'000.00		26'664.80		26'400.00	
31910 Aktivitäten	33'000.00		27'000.00		26'664.80		26'400.00	
3/4 LIEGENSCHAFTEN	622'100.00	193'650.00	544'800.00	168'000.00	505'727.94	162'873.15	527'200.00	142'100.00
30 Allgemeines								
300 Allgemeines	232'250.00		195'550.00		196'935.95		185'600.00	
30110 Besoldungen	180'000.00		150'000.00		154'397.25		143'000.00	
30310 Arbeitgeberbeitrag								
AHV, ALV, FAK	14'000.00		11'900.00		10'292.50		10'300.00	
30410 Arbeitgeberbeitrag PK	16'400.00		12'200.00		13'484.30		14'100.00	
30510 Arbeitgeberbeitrag KTG, UVG	4'100.00		3'200.00		3'587.70		2'500.00	
31110 Anschaffungen								
Maschinen, Geräte, Mobilien	1'000.00		1'500.00		-		1'500.00	
31410 Unterhalt Plätze und Anlagen	4'000.00		4'000.00		2'572.20		1'700.00	
31620 Miete Pfarrhaus Goldau	11'000.00		11'000.00		11'000.00		11'000.00	
31820 Sachversicherungsprämien	1'750.00		1'750.00		1'602.00		1'500.00	

Kirchgemeinde Arth-Goldau	Budget 2024		Budget 2023		Rechnung 2022		Budget 2022	
	Aufwand	Ertrag	Aufwand	Ertrag	Aufwand	Ertrag	Aufwand	Ertrag
31 Pfarrkirchen/Kapellen								
310 Pfarrkirche Arth	71'400.00	800.00	92'400.00	500.00	57'285.04	800.00	75'000.00	500.00
31210 Energie, Wasser und Abwasser	26'000.00		25'000.00		14'893.15		17'000.00	
31310 Kultusaufwendungen Verbrauchsmaterial	8'000.00		5'000.00		4'014.45		1'000.00	
31400 Baulicher Unterhalt	20'000.00		30'000.00		22'143.64		31'000.00	
31410 Unterhalt Anlagen, Orgel, Inventar	5'000.00		20'000.00		3'416.80		4'000.00	
31820 Sachversicherungen	12'400.00		12'400.00		12'817.00		12'000.00	
39300 Anteil Kapitalzinsen		800.00		500.00		800.00		500.00
42700 Vermietungen								
311 Pfarrkirche Goldau	74'700.00		66'200.00		76'796.15	2'791.00	71'500.00	
31110 Anschaffungen	2'000.00		5'000.00		1'480.05		5'000.00	
31210 Energie, Wasser, Abwasser, Kehricht	3'500.00		3'000.00		2'481.70		2'500.00	
31220 Heizkosten	25'000.00		20'000.00		25'552.35		11'000.00	
31310 Kultusaufwendungen Verbrauchsmaterial	10'000.00		5'000.00		8'327.15		10'000.00	
31400 Baulicher Unterhalt	3'000.00		7'000.00		13'663.65		16'500.00	
31410 Unterhalt Anlagen, Orgel, Inventar	5'000.00		11'200.00		10'291.25		11'500.00	
31820 Sachversicherungen/Perimeter	11'200.00		15'000.00		15'000.00		15'000.00	
33110 Ordentliche Abschreibungen	15'000.00					2'791.00		
42720 Zuwendungen Herz-Jesu-Stiftung								
320 Kapelle St. Georg	9'100.00		2'500.00		2'051.90		3'000.00	
31210 Energie, Wasser, Abwasser, Kehricht	400.00		300.00		200.00		200.00	
31310 Verbrauchs- und Reinigungsmaterial	500.00		1'000.00		463.90		1'500.00	
31400 Baulicher Unterhalt	7'000.00		1'200.00		1'388.00		1'300.00	
31820 Sachversicherungen	1'200.00							
330 Kapelle St. Adrian	7'250.00		6'350.00		9'444.35		8'600.00	
31210 Energie, Wasser, Abwasser, Kehricht	400.00		300.00		200.00		200.00	
31310 Verbrauchs- und Reinigungsmaterial	1'300.00		500.00		1'817.35		1'000.00	
31820 Sachversicherungen	550.00		550.00		427.00		400.00	
33110 Ordentliche Abschreibungen	5'000.00		5'000.00		7'000.00		7'000.00	
335 Pfarrhaus Arth (Pfarrpfundstiftung)		17'500.00		15'000.00		19'519.35		10'100.00
42720 Zuwendung von Pfarrpfundstiftung		17'500.00		15'000.00		19'519.35		10'100.00
37 Pfarreizentren								
370 Pfarreizentrum Eichmatt	190'900.00	119'350.00	135'000.00	96'500.00	127'987.85	84'587.10	125'000.00	75'500.00
30110 Besoldungen	31'000.00		30'000.00		26'513.50		30'000.00	
30310 Arbeitgeberbeitrag AHV, ALV, FAK	2'200.00		2'100.00		1'782.60		2'100.00	
30410 Arbeitgeberbeitrag PK	2'100.00		2'000.00		1'990.55		2'000.00	
30510 Arbeitgeberbeitrag KTG, UVG	500.00		500.00		464.30		600.00	
30910 Ubriger Personalaufwand	600.00		600.00				600.00	
31110 Anschaffungen Maschinen, Geräte, Mobilien	10'000.00		12'000.00		8'707.00		15'000.00	
31200 Aufwand Restaurationsbetrieb	55'000.00		35'000.00		39'490.55		26'000.00	
31210 Energie, Wasser, Abwasser, Kehricht	13'000.00		10'000.00		6'428.05		6'000.00	
31220 Heizkosten	23'000.00		16'000.00		22'715.35		8'000.00	

Kirchgemeinde Arth-Goldau	Budget 2024		Budget 2023		Rechnung 2022		Budget 2022	
	Aufwand	Ertrag	Aufwand	Ertrag	Aufwand	Ertrag	Aufwand	Ertrag
31300 Verbrauchers- und Reinigungsmaterial	3'000.00		3'000.00		1'597.15		6'000.00	
31400 Baulicher Unterhalt	30'000.00				6'606.70		15'000.00	
31410 Unterhalt Anlagen			10'000.00		4'556.75		5'000.00	
31510 Betrieb und Unterhalt Maschinen, Geräte	13'000.00		5'000.00		2'457.35		2'500.00	
31810 Telefon, Internet, Radio, TV	2'500.00		2'500.00		4'678.00		6'200.00	
31820 Sachversicherungsprämien	5'000.00		6'300.00					7'500.00
42700 Vermietungen, Liegenschaftserträge		7'350.00		8'500.00				6'300.00
42720 Zuwendungen Herz-Jesu-Stiftung		18'000.00		18'000.00				18'000.00
43610 Rückstellungen Dritter		4'000.00						8'055.85
43620 Erlös Veranstaltungen		90'000.00		70'000.00				52'231.25
375 Pfarreiheim St. Georg (Stiftung)	3'600.00	-	19'000.00	-	12'447.60	-	27'200.00	-
36500 Zuwendung an Stiftung Pfarreiheim St. Georg	3'600.00		19'000.00		12'447.60		27'200.00	
41 Übrige Liegenschaften								
410 Pfrundhaus Arth	12'400.00	11'000.00	14'700.00	11'000.00	15'230.50	9'900.00	18'400.00	11'000.00
31210 Energie, Wasser, Abwasser, Kehricht	1'500.00		1'800.00		1'101.80		1'600.00	
31220 Heizkosten	8'000.00		10'000.00		6'537.10		7'000.00	
31300 Verbrauchers- und Reinigungsmaterial	1'000.00		1'000.00		892.70		1'500.00	
31400 Baulicher Unterhalt	1'000.00		1'000.00		444.90		2'000.00	
31820 Sachversicherungen	900.00		900.00		854.00		800.00	
39300 Anteil Kapitalzinsen	-	11'000.00	-	11'000.00	5'400.00	9'900.00	5'500.00	11'000.00
42700 Liegenschaftserträge								
415 Kaplanenhaus Arth	20'500.00	45'000.00	13'100.00	45'000.00	7'548.60	45'275.70	12'900.00	45'000.00
31210 Energie, Wasser, Abwasser, Kehricht	1'500.00		1'200.00		1'140.10		1'000.00	
31220 Heizkosten	8'000.00		9'000.00		4'909.85		7'000.00	
31400 Baulicher Unterhalt	10'000.00		2'000.00		536.65		4'000.00	
31820 Sachversicherungen/Perimeter	1'000.00		900.00		962.00		900.00	
42700 Liegenschaftserträge		45'000.00		45'000.00		45'275.70		45'000.00
5 KAPITALDIENST	200.00	4'000.00	500.00	-	757.05	-	500.00	-
50 Passivzinsen								
500 Passivzinsen	200.00	-	500.00	-	757.05	-	500.00	-
31800 PC-, Bank- und andere Gebühren	200.00		500.00		757.05		500.00	
52 Aktivzinsen								
520 Aktivzinsen	-	4'000.00	-	4'000.00	-	-	-	-
42010 Zinsertrag	-	4'000.00	-	4'000.00	-	-	-	-

Kirchgemeinde Arth-Goldau	Budget 2024		Budget 2023		Rechnung 2022		Budget 2022	
	Aufwand	Ertrag	Aufwand	Ertrag	Aufwand	Ertrag	Aufwand	Ertrag
7 Steuern und Finanzausgleich	47'900.00	2'116'000.00	45'700.00	2'029'000.00	48'952.05	2'079'007.05	48'200.00	2'034'000.00
70 Steuerertrag natürliche Personen	-	-	-	-	-	-	-	-
700 Steuererträge natürliche Personen	-	1'855'000.00	-	1'780'000.00	-	1'818'610.55	-	1'771'000.00
40010 Ordentliche Steuern laufendes Jahr	-	1'400'000.00	-	1'435'000.00	-	1'274'253.65	-	1'503'000.00
40020 Ordentliche Steuern Vorjahr	-	350'000.00	-	250'000.00	-	430'928.65	-	170'000.00
40030 Quellensteuern	-	42'000.00	-	40'000.00	-	41'139.05	-	53'000.00
40040 Nach- und Strafsteuern	-	3'000.00	-	5'000.00	-	2'487.85	-	5'000.00
40050 Kapitalabfindungssteuer	-	60'000.00	-	50'000.00	-	69'801.35	-	40'000.00
701 Steuern juristische Personen	-	260'000.00	-	248'000.00	-	259'172.75	-	261'000.00
40110 Ordentliche Steuern jur. Personen	-	200'000.00	-	180'000.00	-	203'325.05	-	210'000.00
40120 Ordentliche Steuern Vorjahr	-	25'000.00	-	38'000.00	-	22'147.70	-	22'000.00
40130 Kantonsbeitrag Ausgleich STAF	-	35'000.00	-	30'000.00	-	33'700.00	-	29'000.00
702 Steuerminderungen	47'900.00	-	45'700.00	-	48'952.05	-	48'200.00	-
32910 Skonti	4'900.00	-	4'700.00	-	4'997.85	-	4'700.00	-
33010 Steuererlass und -verluste	10'000.00	-	8'000.00	-	10'360.20	-	9'500.00	-
35210 Vergütung an Gemeinde	33'000.00	-	33'000.00	-	33'594.00	-	34'000.00	-
703 Übrige Steuererträge	-	1'000.00	-	1'000.00	-	1'223.75	-	2'000.00
40310 Liquidations- und Lotteriegewinnsteuer	-	1'000.00	-	1'000.00	-	1'223.75	-	2'000.00
1 Behörden und Verwaltungen	333'500.00	10'000.00	308'050.00	10'000.00	335'648.77	10'906.40	313'950.00	10'000.00
2 Seelsorge und Gottesdienste	1'502'050.00	90'000.00	1'492'830.00	90'000.00	1'420'691.47	97'802.85	1'470'062.00	90'000.00
3/4 Liegenschaften	622'100.00	193'650.00	544'800.00	168'000.00	505'727.94	162'873.15	527'200.00	142'100.00
5 Kapitaldienst	200.00	4'000.00	500.00	-	757.05	-	500.00	-
7 Steuern	47'900.00	2'116'000.00	45'700.00	2'029'000.00	48'952.05	2'079'007.05	48'200.00	2'034'000.00
Summen Total	2'505'750.00	2'413'650.00	2'391'880.00	2'297'000.00	2'311'777.28	2'350'589.45	2'359'912.00	2'276'100.00
Verlust (-) / Gewinn (+)	- 92'100.00		- 94'880.00		38'812.17		- 83'812.00	

Bestandesrechnung per 31. Dezember 2022

Aktiven	01.01.2022	Veränderungen	31.12.2022	
10	FINANZVERMÖGEN			
100020	Kasse Pfarramt Goldau	1'633.70	66.05	1'699.75
100210	Schwyzer Kantonalbank	1'169'104.09	-419'793.41	749'310.68
100220	Schwyzer Kantonalbank PFZ Eichmatt	15'543.80	-1'856.05	13'687.75
100230	Raiffeisen Sparkonto zweckbestimmte Fonds Arth	-	217'051.72	217'051.72
100240	Raiffeisen Kontokorrent	13'133.58	-826.08	12'307.50
100	Total Flüssige Mittel	1'199'415.17	-205'357.77	994'057.40
101310	Guthaben gegenüber der Gemeinde	265'156.90	-71'511.00	193'645.90
101320	Soll-Forderung gegenüber der Gemeinde	243'641.90	-83'791.50	159'850.40
101610	Debitoren Pfarreizentrum	1'600.00	2'013.00	3'613.00
101630	Übrige Debitoren	21'078.63	-20'678.63	400.00
101	Total Guthaben	531'477.43	-173'968.13	357'509.30
102200	Darlehen an Stiftung Georgsheim Arth	390'000.00	-	390'000.00
102	Total Anlagen	390'000.00	0.00	390'000.00
1030	Aktive Rechnungsabgrenzung	31'259.15	36'663.20	67'922.35
103	Total Aktive Rechnungsabgrenzungen	31'259.15	36'663.20	67'922.35
10	Total FINANZVERMÖGEN	2'152'151.75	-342'662.70	1'809'489.05
11	VERWALTUNGSVERMÖGEN			
114330	Pfarrkirche Goldau	179'500.00	-15'000.00	164'500.00
114340	Pfarrkirche, Kapellen Arth	112'100.00	-	112'100.00
114350	Pfrundhaus Arth	59'600.00	-	59'600.00
114360	Kaplanenhaus Arth	141'200.00	-	141'200.00
114370	Kapelle St. Adrian Arth	88'000.00	-7'000.00	81'000.00
114390	WC-Anlage Friedhof Arth	1.00	-	1.00
114600	EDV Arth	1.00	-	1.00
114	Total Sachgüter	580'402.00	-22'000.00	558'402.00
11	Total VERWALTUNGSVERMÖGEN	580'402.00	-22'000.00	558'402.00
Total Aktiven	2'732'553.75	-364'662.70	2'367'891.05	

Bestandesrechnung per 31. Dezember 2022

Passiven		01.01.2022	Veränderungen	31.12.2022
20	FREMDKAPITAL			
2000	Kreditoren	-104'594.55	86'276.05	-18'318.50
202200	Hypothekarkredit Pfrundhaus Arth	-300'000.00	300'000.00	0.00
200	Total Laufende Verpflichtungen	-404'594.55	386'276.05	-18'318.50
2050	Transitorische Passiven	-73'806.74	17'141.99	-56'664.75
205	Total Transitorische Passiven	-73'806.74	17'141.99	-56'664.75
228010	Stiftungsfonds Arth	-183'154.10	49.53	-183'104.57
228020	Zu verwaltende Fonds Arth	-33'954.45	7.30	-33'947.15
228	Total Zweckgebundene Foundationen	-217'108.55	56.83	-217'051.72
20	Total FREMDKAPITAL	-695'509.84	403'474.87	-292'034.97
23	EIGENKAPITAL			
239010	Eigenkapital vor Gewinn /-Verlust	-2'037'043.91	-	-2'037'043.91
	Gewinn 2022		-38'812.17	-38'812.17
23	Total EIGENKAPITAL	-2'037'043.91	-38'812.17	-2'075'856.08
Total Passiven		-2'732'553.75	364'662.70	-2'367'891.05

Liegenschaften (Verwaltungsvermögen)

Konto	Versicherungswert 31.12.2022	Buchwert 01.01.2022	Veränderungen 2022		Abschreibungen 2022	Buchwert 31.12.2022
			Aktivierungen	Passivierungen		
Liegenschaften	44'664'290.00	580'401.00	-	-	22'000.00	558'401.00
Pfarrkirche Goldau *)	12'677'200.00	179'500.00			15'000.00	164'500.00
Pfarrzentrum Eichmatt	5'757'500.00	-				-
Pfarrkirche, Kapellen Arth	22'070'020.00	112'100.00				112'100.00
Pfrundhaus Arth	1'587'750.00	59'600.00				59'600.00
Kaplanenhaus Arth	1'220'450.00	141'200.00				141'200.00
Kapelle St. Adrian Arth	1'179'150.00	88'000.00			7'000.00	81'000.00
WC-Anlage Friedhof Arth	172'220.00	1.00			-	1.00

*) im Besitz der Herz-Jesu-Stiftung

Mittel- und langfristige Schulden

Konto	Bestand 01.01.2022	Veränderungen 2022		Bestand 31.12.2022
		Zugang	Abgang	
Darlehen	300'000.00	-	300'000.00	-
Hypothekarkredit Pfrundhaus Arth (RB Rigi)	300'000.00	-	300'000.00	-

Eventualverpflichtungen

Konto	Bestand 01.01.2022	Veränderungen 2022		Bestand 31.12.2022
		Zugang	Abgang	
Es bestehen keine Bürgschaften und sonstige Garantien zugunsten Dritter	-	-	-	-

Fondsbestand der Pfarrei Arth per 31. Dezember 2022

Bezeichnung	Bestand 01.01.2022	Zuwachs Zins	Zunahme	Abnahme	Bestand 31.12.2022
1. Stiftungsfonds Arth					
Allg. Kirchenfonds	27'368.26	-		-5.90	27'362.36
Stiftmessen	126'414.03	-	500.00	-537.33	126'376.70
St. Zenostift	9'008.47	-		-1.90	9'006.57
St. Michaelspfund	9'375.13	-		-2.00	9'373.13
St. Annapfund	6'977.54	-		-1.50	6'976.04
St. Adrianskapelle	4'010.67	-		-0.90	4'009.77
	183'154.10	-	500.00	-549.53	183'104.57
2. Zu verwaltende Fonds Arth					
Missionsfonds	7'877.40	-		-1.70	7'875.70
St. Wendelins- und Antoniusbruderschaft	4'252.95	-		-0.90	4'252.05
St. Michaelsbruderschaft	4'394.75	-		-0.90	4'393.85
Prälat Pfarrer Ziegler-Stiftung	17'429.35	-		-3.80	17'425.55
	33'954.45	-		-7.30	33'947.15

Im 2022 gab es auf dem Fondkonto bei der Bank keinen Zins. Auf den Stiftmessen wurde ein Zugang von 500 und ein Abgang von 510 verzeichnet. Die übrigen kleinen Belastungen entsprechen der anteiligen Bankspesen.

Bericht und Antrag der Rechnungsprüfungskommission

zur Rechnung 2022 der Römisch-Katholischen Kirchgemeinde Arth-Goldau

Antrag

Wir beantragen der Kirchgemeindeversammlung, die vorliegende Jahresrechnung 2022 der Römisch-Katholischen Kirchgemeinde Arth-Goldau zu genehmigen.

Bericht

Als Rechnungsprüfungskommission haben wir die Jahresrechnung 2022 (Bestandesrechnung, Laufende Rechnung und Anhang) der Römisch-Katholischen Kirchgemeinde Arth-Goldau für das am 31. Dezember 2022 abgeschlossene Rechnungsjahr aufgrund des Finanzhaushaltsgesetzes (FHG) der Kirchgemeinden und der massgebenden gesetzlichen Bestimmungen geprüft.

Für die Jahresrechnung ist der Kirchenrat verantwortlich, während dem die Aufgabe der Rechnungsprüfungskommission darin besteht, diese zu prüfen und zu beurteilen. Die Prüfung erfolgte unter Berücksichtigung der anwendbaren Schweizer Prüfungsstandards, wonach eine Prüfung so zu planen und durchzuführen ist, dass wesentliche Fehlaussagen in der Jahresrechnung mit angemessener Sicherheit erkannt werden. Wir haben die Jahresrechnung mittels Analysen und Erhebungen auf der Basis von Stichproben geprüft. Zudem beurteilten wir die Anwendung der massgebenden Rechnungslegungsgrundsätze, die wesentlichen Bewertungsentscheide sowie die Darstellung der Jahresrechnung als Ganzes. Wir sind der Auffassung, dass unsere Prüfung eine ausreichende Grundlage für unser Urteil bildet.

Gemäss unserer Prüfung entsprechen die Buchführung und die Jahresrechnung für das Jahr 2022 den Vorschriften der massgebenden Gesetze.

Goldau, 29. März 2023

RECHNUNGSPRÜFUNGSKOMMISSION



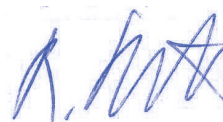
Christian Bachmann, Präsident



Werner Bürgi



Stefan Frank



Roger Suter

Bericht zur Jahresrechnung 2022 der Herz-Jesu-Stiftung Goldau

Jahresrechnung

Die Jahresrechnung 2022 schliesst bei einem Ertrag von CHF 325'404.21 und einem Gesamtaufwand von CHF 239'168.20 mit einem Gewinn von CHF 86'236.01 ab. Dieses Jahr unterstützte die Herz-Jesu-Stiftung die Pfarrei Goldau mit folgenden Beiträgen: CHF 2'791.– an die Revision der Kircheninnenbeleuchtung, CHF 12'653.15 an die Firmung 17/18, CHF 15'000.– an das Pfarreiblatt, CHF 10'000.– für die Diakonie, einen allgemeinen Betriebskostenbeitrag von Fr. 18'000.– für das Pfarreizentrum Eichmatt sowie einen Beitrag an die Vereinsarbeit von CHF 10'000.–. Weiter wurde die Kapellstiftung Rigi-Klösterli mit Fr. 6'000.– unterstützt.

Immobilienaufwand

Pfarrhaus

Damit die Umgebung bei Dunkelheit etwas besser ausgeleuchtet wird, wurde hier auf der Aussenmauer des Pfarrhauses eine zusätzliche Beleuchtung mit Bewegungsmelder installiert.

Pfrundhaus

In der Dachwohnung des Pfrundhauses wurde der Bodenbelag ersetzt sowie die ganze Wohnung frisch gestrichen.

Gärtnerei

Hier war eine Dachsanierung des Gärtnerhäuschens notwendig.

Wald

Im Schuttwald waren einige Waldpflegearbeiten notwendig.

Herzlichen Dank an den Präsidenten des Stiftungsrates, die Mitglieder des Kirchenrates und des Stiftungsrates, die mich bei den umfangreichen Arbeiten unterstützen. Auch ein herzliches Dankeschön an die Hauswarte unserer Liegenschaften und an unsere treue Mieterschaft.

Silvia Hediger
Verwalterin Herz-Jesu-Stiftung

Kontrollstellenbericht der Jahresrechnung 2022 der Herz-Jesu-Stiftung Goldau

Als Kontrollstelle haben wir die Jahresrechnung und die Vermögensanlage für das Jahr 2022 auf ihre Rechtmässigkeit und Ordnungsmässigkeit geprüft.

Wir stellen fest, dass die Jahresrechnung und die Vermögensanlage dem Gesetz und der Stiftungsurkunde entsprechen.

Wir empfehlen dem Stiftungsrat, die vorliegende Jahresrechnung 2022 zu genehmigen

Goldau, 29. März 2023

RECHNUNGSPRÜFUNGSKOMMISSION



Christian Bachmann, Präsident



Werner Bürgi

Jahresrechnung Herz-Jesu-Stiftung Goldau

01.01.2022 – 31.12.2022

Betriebsrechnung		Aufwand	Ertrag
Kapitalerträge	10'023.46		
Erträge Liegenschaften	312'425.75		
Holzerlös	2'955.00		
Ordentliche Erträge			325'404.21
Aufwand Verwaltung	30'716.15		
Aufwand Liegenschaften	70'559.35		
Haftpflicht- und UV-Versicherung	1'004.20		
Wuhrbeiträge	436.35		
Abschreibungen	62'008.00		
Ordentlicher Aufwand		164'724.05	
Kirche – Revision Elektrobeleuchtung	2'791.00		
Pfarreiblatt	15'000.00		
Firmung 17/18	12'653.15		
Beitrag Diakonie	10'000.00		
Betriebskostenbeitrag Eichmatt	18'000.00		
Rigi-Klösterli, Kappellstiftung	6'000.00		
Beitrag Vereinsarbeit	10'000.00		
Zuwendungen an Kirchgemeinde für Pfarrei Goldau		74'444.15	
Gewinn 2022		86'236.01	
Total am 31.12.2022		325'404.21	325'404.21
Vermögensrechnung		Aktiven	Passiven
Finanzvermögen (Raiffeisen, SZKB, Sparkasse)		2'841'132.19	
Kirchenschmuck/Paramente		1.00	
Trans. Aktiven		669.65	
Verrechnungssteuerguthaben		4'123.05	
Immobilienwert 01.01.2022	1'240'148.00		
– Abschreibungen 2022	62'008.00		
Immobilienwert 31.12.2022		1'178'140.00	
Trans. Passiven			14'358.00
Stiftmessenfond 01.01.2022	113'585.05		
– Aufwand 2022	1'105.00		
+ Zuwachs 2022	1'400.00		
+ Zins 2022	1'820.00		
Stand am 31.12.2022			115'700.05
Kirchenfond 01.01.2022	73'560.10		
+ Zuwachs 2022	783.45		
Stand am 31.12.2022			74'343.55
Fond Opferkerzen 01.1.2022	71'365.70		
– Aufwand 2022	3'015.60		
+ Zunahme	9'786.10		
Stand am 31.12.2022			78'136.20
Legat A. Wiget-Aschwanden	334'082.20		
– Wertschriften Wertberichtigung	60'900.00		
Stand am 31.12.2022			273'182.20
Hypotheken			2'000.00
Vermögen am 01.01.2022	3'380'109.88		
+ Gewinn 2022	86'236.01		
Vermögen am 31.12.2022			3'466'345.89
Total am 31.12.2022		4'024'065.89	4'024'065.89
Goldau, 31. Dezember 2022			
Verwalterin Herz-Jesu-Stiftung Goldau Silvia Hediger			

Bericht zur Jahresrechnung der Stiftung Pfarreiheim St. Georg, Arth

Geschätzte Kirchenbürgerinnen und Kirchenbürger

Die Jahresrechnung 2022 schliesst mit einem Jahresgewinn von Fr. 178'981.32 ab. Budgetiert war ein Aufwandsüberschuss von Fr. 27'200.–.

Zur Beseitigung der Unterbilanz wurde die Liegenschaft um Fr. 178'981.32 aufgewertet.

Der Stiftungsrat ging sorgsam mit den Mitteln um und konnte in einigen Bereichen Einsparungen vornehmen. Dies beim Energieverbrauch und beim Unterhalt der Einrichtungen. Durch einen Mieterwechsel mussten einige Küchengeräte ersetzt werden. Im Sanitärbereich waren weitere kleine Reparaturen notwendig. Zudem

musste die Wohnung neu gestrichen werden. Dies führte zu einem höheren baulichen Unterhalt als budgetiert. Erfreulicherweise konnte der Saal wieder öfter vermietet werden, was sich positiv auf die Mieteinnahmen auswirkte.

Ein Dankeschön spreche ich dem Präsidenten des Stiftungsrates, den Mitglieder des Kirchenrates und des Stiftungsrates aus, die mich in meiner Arbeit unterstützt haben. Ebenfalls ein Dankeschön geht an das Hauswartpaar Esther und Herbert Kenel sowie an die Mieterschaft.

Hermann Imhof
Verwalter Pfarreiheim St. Georg Arth

Bericht und Antrag der Rechnungsprüfungskommission zur Jahresrechnung 2022 der Stiftung Pfarreiheim St. Georg, Arth

Wir haben im Rahmen der gesetzlichen Bestimmungen die Buchführung und die Jahresrechnung (Bestandesrechnung, Laufende Rechnung) für das Rechnungsjahr 2022 geprüft. Für den Inhalt und das Ergebnis der Jahresrechnung ist der Stiftungsrat verantwortlich. Die Aufgabe der Rechnungsprüfungskommission besteht darin, die Jahresrechnung zu prüfen und zu beurteilen.

Wir haben die Prüfung so geplant und durchgeführt, dass wesentliche Fehlaussagen in der Jahresrechnung mit angemessener Sicherheit erkannt werden. Wir prüfen die Positionen und Angaben der Jahresrechnung mittels Analysen und Erhebungen auf der Basis von Stichproben. Ferner beurteilen wir die Aufwendungen der massgebenden Haushaltgrundsätze, die wesentlichen Bewertungsrichtlinien sowie die Darstellung der Jahresrechnung als Ganzes.

Aufgrund unserer Prüfung bestätigen wir, dass

- die Rechnung mit der Buchhaltung übereinstimmt
- die Buchhaltung ordnungsgemäss geführt ist
- die gesetzlichen Bestimmungen und Bewertungsgrundsätze eingehalten sind.

Wir beantragen dem Stiftungsrat, die vorliegende Jahresrechnung zu genehmigen.

Arth, 29. März 2023

RECHNUNGSPRÜFUNGSKOMMISSION

Stefan Frank

Roger Suter

Jahresrechnung Pfarreiheim St. Georg, Arth per 31. Dezember 2022

Laufende Rechnung	Aufwand	Ertrag
Energie	4'059.20	
Heizung	16'447.45	
Verbrauchs- und Reinigungsmaterial	1'082.00	
Baulicher Unterhalt	12'725.30	
Projektierungskosten	–	
Unterhalt Einrichtungen	2'575.70	
Porti/Telefon/Verwaltung	301.55	
Sachversicherungen/Perimeter	3'709.60	
Wasser- und Abwassergebühren	1'210.55	
Gebühren	2'609.60	
Ordentliche Abschreibungen	–	
Kapitalzinsen	1'500.00	
Spesen Bank	17.15	
Vermietungen		33'790.50
Beitrag Kirchgemeinde		12'447.60
	46'238.10	46'238.10
Bilanz	Aktiven	Passiven
AKTIVEN	286'475.28	
SZKB 154777-1251 (Liegenschaftskonto)	53'786.43	
SZKB 154777-1545 (Blumenspende)	4'565.25	
Debitoren	1'676.00	
Transitorische Aktiven	12'447.60	
Georgsheim – GB 254	214'000.00	
PASSIVEN		286'475.28
<i>Total Fremdkapital</i>		465'456.60
Kreditoren		15'456.60
Darlehen Kirchgemeinde		390'000.00
Hypo SZKB 154777-4138		60'000.00
Eigenkapital		–178'981.32
Jahresgewinn/Jahresverlust		–
Arth, 28. Februar 2023		
Verwalter Pfarreiheim St. Georg, Arth Hermann Imhof		

Bericht zur Jahresrechnung der Pfarrpfundstiftung Arth

Geschätzte Kirchenbürgerinnen und Kirchenbürger

Die Jahresrechnung 2022 schliesst mit einem Gewinn von Fr. 19'519.35 ab. Budgetiert war ein Mehrertrag von Fr. 10'100.–.

Die Kosten im baulichen Unterhalten sowie bei den Heizkosten konnten stark minimiert werden, was den besseren Abschluss begründet.

Ein Dankeschön spreche ich dem Präsidenten des Stiftungsrates, den Mitglieder des Kirchenrates und des Stiftungsrates aus, die mich in meiner Arbeit unterstützt haben. Ebenfalls ein Dankeschön geht an die beiden Reinigungskräfte und an die Mieterschaft.

Hermann Imhof
Verwalter Pfarrpfundstiftung Arth

Bericht und Antrag der Rechnungsprüfungskommission zur Jahresrechnung 2022 der Pfarrpfundstiftung Arth

Wir haben im Rahmen der gesetzlichen Bestimmungen die Buchführung und die Jahresrechnung (Bestandesrechnung, Laufende Rechnung) für das Rechnungsjahr 2022 geprüft. Für den Inhalt und das Ergebnis der Jahresrechnung ist der Stiftungsrat verantwortlich. Die Aufgabe der Rechnungsprüfungskommission besteht darin, die Jahresrechnung zu prüfen und zu beurteilen.

Wir haben die Prüfung so geplant und durchgeführt, dass wesentliche Fehlansagen in der Jahresrechnung mit angemessener Sicherheit erkannt werden. Wir prüfen die Positionen und Angaben der Jahresrechnung mittels Analysen und Erhebungen auf der Basis von Stichproben. Ferner beurteilen wir die Aufwendungen der massgebenden Haushaltgrundsätze, die wesentlichen Bewertungsrichtlinien sowie die Darstellung der Jahresrechnung als Ganzes.

Aufgrund unserer Prüfung bestätigen wir, dass

- die Rechnung mit der Buchhaltung übereinstimmt
- die Buchhaltung ordnungsgemäss geführt ist
- die gesetzlichen Bestimmungen und Bewertungsgrundsätze eingehalten sind.

Wir beantragen dem Stiftungsrat, die vorliegende Jahresrechnung zu genehmigen.

Arth, 29. März 2023

RECHNUNGSPRÜFUNGSKOMMISSION



Stefan Frank



Roger Suter

Jahresrechnung Pfarrpfundstiftung Arth per 31. Dezember 2022

Laufende Rechnung	Aufwand	Ertrag
Energie	2'320.45	
Heizkosten	5'193.50	
Baulicher Unterhalt	182.50	
Sachversicherungen/Perimeter	1'882.65	
Wasser- und Abwassergebühren	1'001.55	
Ordentliche Abschreibungen	–	
Anteil Kapitalzinsen	–	
Liegenschaftserträge		30'100.00
Beitrag Kirchgemeinde	19'519.35	–
	30'100.00	30'100.00
Bilanz	Aktiven	Passiven
AKTIVEN	116'416.43	
SZKB	25'919.29	
Transitorische Aktiven	4'500.00	
Pfarrpfundfonds	19'697.14	
Pfarrhaus – GB 180	66'300.00	
Wiese – GB 1090	–	
PASSIVEN		116'416.43
<i>Total Fremdkapital kurzfristig</i>		<i>29'547.45</i>
Kreditoren		10'028.10
Transitorische Passiven		19'519.35
<i>Zweckbestimmte Fonds</i>		<i>19'697.14</i>
Stiftungsfonds		19'697.14
Eigenkapital		67'171.84
Jahresgewinn/Jahresverlust		–
Arth, 28. Februar 2023		
Verwalter Pfarreiheim St. Georg, Arth Hermann Imhof		

Berichte und Anträge des Kirchenrates der Kirchgemeinde Arth-Goldau

Budget 2024 (Details siehe Seite 12–16)

Aufwand	CHF	2'505'750.00
Ertrag	CHF	2'413'650.00
Verlust	CHF	92'100.00

Dem Budget liegt ein Steuerfuss von 0,28 Steuereinheiten zugrunde.

Das Budget wurde aufgrund von Eingaben der einzelnen Gruppen der Pfarreien Arth und Goldau, der laufenden Rechnung 2023 sowie auf Erfahrungszahlen aus dem 1. Abschluss 2022 der KG Arth-Goldau erstellt.

Das zu erwartende Defizit entstand vor allem aufgrund des zu erwartenden beträchtlichen zusätzlichen Aufwands der Energie- und Heizkosten, der Mitfinanzierung der Rom-Reisen von Firmlingen und Ministranten sowie diverser Bau- und Renovationsarbeiten. Bei den Besoldungen wurde eine Teuerungsanpassung mitberücksichtigt. Zudem verursachen die Umstellungsarbeiten infolge des Zusammenschlusses immer noch beträchtlichen Aufwand an personellen Ressourcen.

Eigenkapital	CHF
Bestand am 01.01.2023	2'075'856.08
Budgetierter Verlust 2023 – 94'880.00	1'980'976.08
Budgetierter Verlust 2024 – 92'100.00	1'888'876.08
Voraussichtlicher Bestand 31.12.2024	1'888'876.08

Aufgrund des Eigenkapitalbestandes ist das Defizit jedoch ohne Probleme tragbar und bietet genügend Reserven um allfällige unerwartete Ereignisse, die leider in den letzten Jahren vermehrt eintrafen (Covid, Energiepreise, Inflation usw.), zu verkraften. Es ist aber unsere Absicht mit geeigneten Massnahmen, zusätzlichen Einnahmen und dem gezielten Einsatz unserer Mittel den budgetierten Verlust von CHF 92'100.– zu reduzieren.

Aufgrund dieser Finanzlage beantragt der Kirchenrat von Arth-Goldau die Steuern bei 28 Punkten zu belassen.

Behörde und Verwaltung

Konto 120 31110 Anschaffungen Büromobiliar- und -Maschinen

Darin sind neue Telefonapparate in den Sekretariaten Arth und Goldau im Umfang von CHF 4'600.– enthalten.

Konto 120 31520 Unterhalt IT

Im Budget von CHF 22'000.– ist ein neues Netzwerk in den Pfarrhäusern und Sekretariate mit virtueller Telefonzentrale im Umfang von rund CHF 10'000.– enthalten.

Seelsorge und Gottesdienste

Konto 200 30915 Firmung 17/18 + 15/16

Es wird eine Rom-Reise von interessierten Firmlingen aus Arth und Goldau mitfinanziert.

Konto 200 31821 Ministranten

Nach längerer Pause findet 2024 wieder einen internationale Ministrantenwallfahrt nach Rom statt. Ministranten ab 14 Jahren aus Arth und Goldau können daran teilnehmen. Die Kirchgemeinde trägt dabei einen Grossteil der Kosten.

Konto 200 36521 Beitrag Kirchenchöre

Aus traditionellen Gründen sind die beiden Kirchenchöre Arth und Goldau finanziell unterschiedlich organisiert. Während der Kirchenchor Arth seine Musikbegleitung (Orchester, Aushilfsorganisten usw.) selber finanziert und dafür einen höheren Grundbeitrag erhält, werden beim Kirchenchor Goldau diese Zusatzkosten direkt durch die Kirchgemeinde finanziert. Insgesamt sind die Kosten aber für beide Chöre in etwa gleich hoch.

Konto 200 36566 Beitrag Kantonalkirche Schwyz

Pro Katholik werden im Jahr 2024 je CHF 25.00 an die Kantonalkirche fällig. Diese finanziert daraus den Aufwand für ihre Tätigkeiten im Kanton Schwyz (Verwaltung 14,6 Prozent, Bildung 11,8 Prozent und Seelsorge 26,6 Prozent) sowie 19,3 Prozent ans Bistum Chur (d.h. CHF 3.50 pro Katholik in die Bistumskasse, CHF 1.00 ans Priesterseminar St. Luzi, sowie CHF 0,49 für diverse Spezialaufgaben). Daneben werden 26,7 Prozent, (d.h. CHF 6,91 pro Katholik) an die Römisch-Katholische Zentralkonferenz (Zusammenschluss der Kantonalkirchen) für gesamtschweizerische Aufwendungen gezahlt.

Konto 200 43610 Rückerstattungen Dritter

Dieser Betrag setzt sich aus den Erträgen aus Lauerz für die Aufwendungen des gemeinsamen Seelsorge-raums, dem Beitrag der Evangelisch-reformierten Kirchgemeinde für den ökumenischen Religionsunter-richt im MPS Oberarth sowie diversen Rückvergütun-gen und einem Unterstützungsbeitrag der Herz-Jesu-Stiftung für die Firmung in der Pfarrei Goldau zusammen.

Kirchliche Liegenschaften**Konto 300 30110 Besoldungen**

Unter dieser Position sind neu sämtliche Sakristanen- und Reinigungsarbeiten von allen Kirchen, Kapellen und Liegenschaften enthalten. Im Gegensatz wird das Defizit der Stiftung Pfarreiheim St. Georg entsprechend kleiner bzw. der Beitrag der Pfarrpfundstiftung Arth höher.

**Konto 310 31400 Baulicher Unterhalt
(Pfarrkirche Arth)**

Neue Teppichvorlagen bei den Zugangstüren sowie Zwischenreinigung Raumschale und Ausstattung.

**Konto 311 31400 Baulicher Unterhalt
(Pfarrkirche Goldau)**

Sicherheitsnachweis Elektroinstallationen.

**Konto 320 31400 Baulicher Unterhalt
(Kapelle St. Georg)**

Diverse Umgebungsarbeiten.

**Konto 370 31400 Baulicher Unterhalt
(Pfarrzentrum Eichmatt)**

Bühnentechnik und Umgebungsarbeiten.

**Konto 415 31400 Baulicher Unterhalt
(Kaplanenhaus Arth)**

Deckensanierung infolge Feuchtigkeitsschäden.

Steuern**Konti 700 – 703 Steuerträge natürlicher und
juristischer Personen**

Wir erwarten, dass sich die Steuererträge der natür-lichen und juristischen Personen im Jahr 2024 im Rah-men der effektiven Erträge vom Jahr 2022 bewegen.

Anträge

1. Die Steuer der Römisch-katholischen Kirchgemein-de Arth-Goldau sei für das Jahr 2024 bei 28 Pro-zent, das bedeutet mit 0,28 Steuereinheiten, fest-zusetzen.
2. Dem vorliegenden Budget 2024 sei zuzustimmen.

Kirchenrat Arth-Goldau

Finanzplan 2025–2027

Röm.-Kath. Kirchgemeinde Arth-Goldau

	Budget	Finanzplan		
	2024	2025	2026	2027
Laufende Rechnung				
Behörden und Verwaltung	323'500	320'000	310'000	310'000
Seelsorge und Gottesdienste	1'412'050	1'410'000	1'400'000	1'390'000
Kirchliche Liegenschaften und Anlagen	428'450	450'000	450'000	450'000
Kapitaldienst	-3'800	-3'000	-2'000	-2'000
Steuern 28%	-2'068'100	-2'000'000	-2'000'000	-2'000'000
Verlust (-) / Gewinn	-92'100	-177'000	-158'000	-148'000

Bericht und Antrag der Rechnungsprüfungskommission

über das Budget 2024 der Römisch-Katholischen Kirchgemeinde Arth-Goldau

RECHNUNGSPRÜFUNGSKOMMISSION



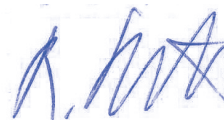
Christian Bachmann



Werner Bürgi



Stefan Frank



Roger Suter

Bericht

Die Rechnungsprüfungskommission hat das Budget 2024 der Römisch-Katholischen Kirchgemeinde Arth-Goldau auf seine Rechtmässigkeit, Vollständigkeit und rechnerische Richtigkeit geprüft.

Antrag

Aufgrund unserer Prüfungsergebnisse beantragen wir der Kirchgemeindeversammlung, das Budget 2024 mit einem Aufwandüberschuss von CHF 92'100.– und dem Steuerfuss von 28 Prozent zu genehmigen.

Goldau, 2. November 2023

Einladung zur Kirchgemeindeversammlung

**Mittwoch, 29. November 2023, 20.00 Uhr
im Pfarreizentrum Eichmatt in Goldau**

T R A K T A N D E N :

1. Eröffnung
2. Wahl der Stimmenzähler
3. Tätigkeitsbericht des Kirchenrates
4. Nachkredite zulasten der Jahresrechnung 2022
5. 5.1. Vorlage der Jahresrechnung 2022 der Kirchgemeinde Arth-Goldau
5.2. Antrag des Kirchenrates zur Genehmigung der Jahresrechnung 2022
5.3. Bericht der Rechnungsprüfungskommission
6. Orientierung zu den Stiftungsrechnungen
 - 6.1. Herz-Jesu-Stiftung Goldau
 - 6.2. Stiftung Pfarreiheim St. Georg Arth
 - 6.3. Pfarrpfundstiftung Arth
7. Budget der Kirchgemeinde Arth-Goldau 2024
und Festsetzung des Steuerfusses
8. Wahl des Kirchenrates
 - 8.1. Wahl Kirchenratspräsident
 - 8.2. Wahl Kirchengutsverwalter
 - 8.3. Wahl übrige Mitglieder
9. Wahl der Rechnungsprüfungskommission
10. Verschiedenes

29. Oktober 2023

KIRCHENRAT ARTH-GOLDAU

Die Rechnung 2022 und das Budget 2024 liegen ab heute im Kirchengemeindesekretariat, (Pfundhaus), Gotthardstrasse 31, 6410 Goldau (Tel. 041 855 57 25) zur Einsichtnahme auf.

Elektronische Exemplare können unter folgender Emailadresse angefordert werden:
kirchgemeinde@kath-arth-goldau.ch